



Manual de Operación y Servicio para Carretes porta mangueras, cordones y cables de rebobinado automático ReCoila



C.E

Para modelos posteriores al 1º de junio de 2004

ReCoila GEN III

Información General

El siguiente manual de operación y servicio ha sido diseñado para dar al operador/usuario una completa comprensión de los aspectos operativos de los carretes porta cables y mangueras así como para ser un complemento de nuestro servicio de fábrica y curso de entrenamiento para el mantenimiento.

El principio básico de cada carrete es el mismo y la reparación o servicio se lleva a cabo en la misma forma de un modelo al otro; sin embargo, ciertos modelos requieren niveles más elevados de conocimiento técnico. Estos carretes están listados en forma separada así como el desglose de sus respectivas piezas.

Índice

Descripción	Página N°.
-------------	------------

Calidad y Certificación

Declaración de Conformidad	3
Listado de símbolos explicativos	4
Declaración de calidad ReCoila	5
Términos y condiciones de garantía	5
Procedimientos para efectuar reclamos en garantía	5
Procedimientos para devolver mercancías para reparar	5

Instrucciones de instalación

Conexión de la manguera de entrada	6
Montar el carrete	7
Cómo usar el carrete	8

Procedimientos de mantenimiento y reparación

Insertar la herramienta de servicio chaveta de enganche	9
Revisar fugas	9
Revisar las mangueras por defectos	10
Servicio de selladores, anillos O y pivotes	10
Aumentar o eliminar tensión	11
Reemplazar protector de orificio	12
Reemplazar mangueras o cables	13
Reemplazar sistema de bloqueo de tensión	13
Reemplazar la caja exterior	14
Reemplazar un resorte roto	14

Desglose de piezas de repuestos

Desglose general de piezas	15
Desglose de piezas del pivote	15
Oxígeno y gas combustible en piezas del pivote	16
Piezas del pivote de alta presión	16
Piezas del anillo deslizable	17
Desglose del sistema de bloqueo de tensión	17
Ensamblaje de resortes y tambor	18
Listado de números de piezas numéricas	19

Declaración de Conformidad CE

Nosotros,

**ReCoila Pty Ltd
Unit 1/10 Melissa Place
Kings Park , NSW 2148
Australia
Teléfono: (61) 2 9621 8988
Fax: (61) 2 9621 7688**

Declaramos bajo nuestra única responsabilidad que el producto

Carretes porta mangueras, cordones y cables de rebobinado automático ReCoila

Al que esta declaración se vincula, está en conformidad con los siguientes documentos:

Especificaciones de diseño ReCoila y criterios de aceptación

**Siguiendo las disposiciones de
98/37EC (Directiva de Maquinaria)**

El archivo de construcción técnica se mantiene en las siguientes direcciones:

- | | |
|--------------------------------|--|
| 1. | 2. |
| ReCoila Pty Ltd | Reelcraft International |
| Unit 1/10 Melissa Place | Unit 17 Cronin Courtyard |
| Kings Park | Weldon South Industrial Estate |
| NSW 2148 | Corby Northamptonshire NN18 8PS |
| Australia | United Kingdom |

El representante autorizado ubicado dentro de la Comunidad es:

**Reelcraft International
Unit 17 Cronin Courtyard
Weldon South Industrial Estate
Corby Northamptonshire NN18 8PS
United Kingdom
Teléfono: (44) 1536 406999
Fax: (44) 1536 406777**

PRECAUCIONES DE SEGURIDAD

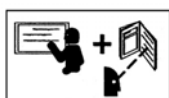
Listado de símbolos explicativos



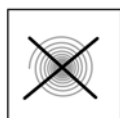
Significa: ¡Advertencia! ¡Cuidado! ¡Hay posibles riesgos con este procedimiento!
Los posibles riesgos se muestran con este símbolo.



Significa: cuidado al mover piezas, manténgase alejado de las piezas en movimiento y puntos de apriete



Significa: consulte al centro de servicio o entréñese y lea el manual de servicio.



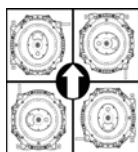
Significa: advertencia, ítem bajo tensión, esta área contiene un resorte en tensión.



Significa: ¡Advertencia! No retire los cierres o intente efectuar una revisión sin contactar un centro de servicios o estar completamente entrenado en el servicio y la reparación de los carretes porta mangueras.



Significa: ¡Advertencia! Nunca deje que la manguera o el cable se rebobine sin control.



Significa: todas las posiciones del sistema de bloqueo.



Significa: asegúrese de tener completo conocimiento del servicio o tarea de reparación que se está realizando, posibles riesgos.

Nota: Por favor, diríjase a su autoridad local por normas y regulaciones sobre el uso seguro de líquidos comprimidos, gases y combustibles gaseosos.

Declaración de Calidad de ReCoila

Todos los carretes porta mangueras, cordones y cables Recoila de rebobinado automático son construidos con la mente puesta en la calidad. Nuestro sistema de calidad interno requiere que revisemos las materias primas y componentes subcontratados para estar seguros de que cumplen con los estándares de diseño que exigimos a efectos de ofrecer al mercado el mejor producto posible.

Nuestro sistema de calidad interno está respaldado por nuestra garantía extensiva en caso de que sucedan fallos no detectados o imprevistos.

Términos y Condiciones de Garantía

La declaración de Un año de garantía limitada

ReCoila afirma la confianza en sus productos con la siguiente garantía

Todos los productos fabricados por ReCoila son garantizados sin defectos de material ni de armado por Doce (12) meses desde la fecha en el recibo de compra. La responsabilidad de ReCoila estará limitada a reparar o reemplazar el material defectuoso dentro del período de garantía cuando sea enviado a su planta o estación de servicio designada por ReCoila por un medio de transporte ya pago. La garantía no cubre los daños causados por accidente, mal uso, uso en aplicaciones que no sean aquellas para las cuales el carrete fue diseñado, abuso o instalación defectuosa o desgaste o rotura normal. Los productos ReCoila deben ser instalados y mantenidos de acuerdo con el manual de instrucciones suministrado con cada carrete.

Garantía limitada extendida de cinco años

Los ítems listados tienen una garantía limitada extendida de cinco (5) años.

- *Componente giratorio de bronce –mango y eje*

Los ítems listados tienen una garantía limitada extendida de Dos (2) años.

- *Resortes y componentes Plásticos.*

La garantía de Uno y Dos años no incluye lo siguiente:

Manguera – son garantizadas por los fabricantes respectivos

Los anillos O están limitados a Tres (3) meses.

Procedimiento para hacer un reclamo de garantía o de servicio y reparación (Carretes vendidos en Australia)

Si usted considera que la falla del ítem está sujeta a garantía, por favor siga los procedimientos enumerados.

R. G. A. (Returned goods authority: Autoridad de mercadería devuelta)

Usted necesita obtener un R.G.A . Éste puede obtenerse llamando por teléfono al mostrador de ventas de ReCoila. Siempre que brinde la suficiente información, se le emitirá un R.G.A. El número debe ser marcado claramente sobre el ítem. Nuestros representantes de atención al cliente le explicarán el proceso de devolución y reparación.

Países fuera de Australia: referirse a su más próximo distribuidor o al lugar de su compra.

Instrucciones de instalación

Conexión de la/s manguera/s de entrada (suministro)

Una conexión flexible entre el carrete y la fuente de suministro es requerida para evitar posible desalineación y atascamiento. Las conexiones no flexibles anularán la garantía. La potencia de presión de la manguera de entrada debe ser igual o mayor a la potencia del carrete.

Siempre verifique con sus autoridades locales las normas y regulaciones apropiadas para el uso y el manejo seguro de los gases comprimidos, líquidos y gases combustibles.

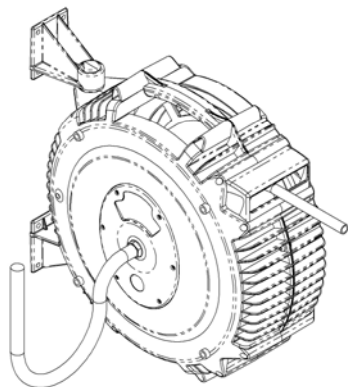
No utilice lubricantes o selladores de roscas en conexiones de Oxígeno a menos que dichos lubricantes o selladores sean aprobados por sus autoridades para el uso con Oxígeno.

Utilizando la manguera y accesorios aprobados apropiados conecte la línea de suministro a la conexión de entrada del carrete.

Verifique que utiliza selladores de rosca donde sea aplicable y permitido.

Nunca apriete de más o de menos los accesorios.

Una vez que haya sido hecha la conexión de entrada del carrete, asegúrese de hacer o de adaptar una conexión a la salida del carrete (la manguera principal); entonces abra la válvula de suministro lentamente y compruebe que no haya fugas.



Nota: Por favor, diríjase a su autoridad local por normas y regulaciones sobre el uso seguro de líquidos comprimidos, gases y combustibles gaseosos.

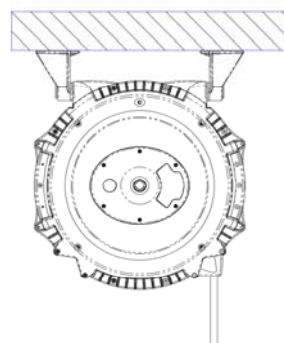
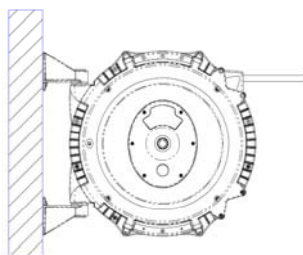
Montaje del carrete

Todos los carretes porta mangueras de rebobinado automático ReCoila están equipados con un sistema de bloqueo en toda posición que permite al carrete operar en todas las posiciones (360 por 360 grados). El carrete se suministra estándar con un sistema de montaje y soporte que permiten el montaje en el techo o la pared – un montaje opcional en el piso o bajo la mesa de trabajo puede ser adquirido para otras posiciones de montaje – vea la página siguiente por ejemplos.

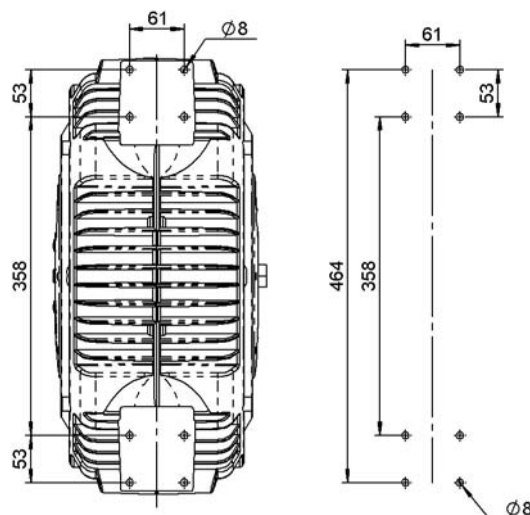
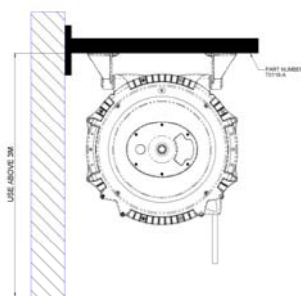
La altura máxima para el montaje mural es tal que permite tirar de la manguera o cable en un ángulo hacia arriba o hacia abajo de no más de aproximadamente quince grados - los ángulos mayores pueden crear un arrastre indebido y potencialmente causar desgaste prematuro a la boca de abertura del carrete.

Para el montaje mural donde se requiera alturas superiores a 3 metros, sugerimos el uso del montaje del soporte de piso opcional para montaje del pivote. Emperne el soporte a la pared y fije el carrete en posición como si fuera montaje en el techo – vea el ejemplo en la próxima página.

Montaje típico

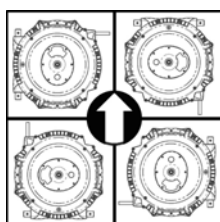


Montaje en el techo



Nota: la orientación de los soportes murales es importante, por favor siga los diagramas.

Cómo usar



el carrete

Una vez que haya montado el carrete y hecho la conexión de entrada, está pronto para operar. Para familiarizarse con la función del carrete colóquese tan cerca como le sea posible del carrete, tire de la manguera lentamente hacia fuera y notará un clic. Éste es el seguro de bloqueo funcionando sobre los dientes de bloqueo o dientes de trinquete.

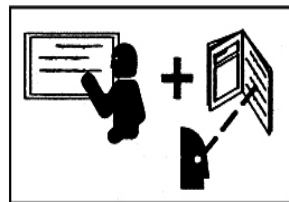
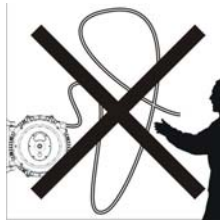
Tan pronto como escuche este sonido deje de tirar y permita que la manguera se retraiga un poco y se bloqueará en posición. Si no lo hace, permita que la manguera se retraiga un poco más y entonces tire otra vez lentamente hasta que escuche el primer clic o dos clics, deténgase y permita que la manguera se retraiga un poco y se bloqueará.

Ahora tire hacia fuera un poco más hasta que escuche el siguiente conjunto de clics y repita el proceso de bloqueo. La manguera se bloqueará alrededor de cada 3 pies o 1 metro de incremento, pero sólo luego que usted haya tirado con un movimiento hacia delante. El sistema de bloqueo está diseñado para que la manguera nunca se bloquee cuando se rebobine.

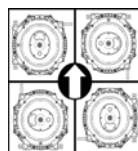
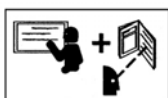
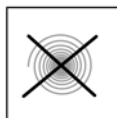
Una vez que usted se haya familiarizado con el sistema, no necesitará escuchar los sonidos de bloqueo ya que automáticamente sabrá cuándo y dónde se bloquea.

Nunca deje que la manguera retorne sin control, pues esto puede provocar daño a propiedades o personas. Siempre mantenga la manguera sostenida con firmeza cuando se esté rebobinando en el carrete.

Para rebobinar la manguera tire alrededor de 1 pie o 300 Mm., permita entonces que la manguera se retraiga mientras la sostiene. Si quiere detener el rebobinado y bloquearlo en posición otra vez, tire un poco de la manguera hasta que escuche el sonido del clic y permita a la manguera retraerse un poco bloqueándola en posición.



Sección de mantenimiento y reparación

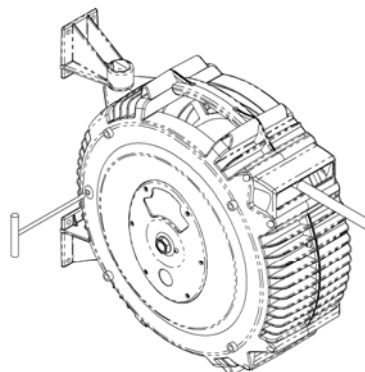


Insertar la herramienta de servicio chaveta de enganche

En interés de la seguridad, hemos diseñado y construido una herramienta de servicio especial, una chaveta de enganche que cuando se inserta a través de las cajas exteriores bloquea el tambor para que no rote cuando se le se le lleva para un trabajo de mantenimiento. Estas herramientas pueden ser adquiridas en su distribuidor más cercano.

Recomendamos que se use esta herramienta para evitar el daño al carrete o a la persona del servicio.

Simplemente girando el tambor, tirando de la manguera lentamente y mirando en el orificio de la chaveta de enganche mostrado debajo, usted verá los orificios alineados; inserte la chaveta justo a través del carrete de manera que sobresalga del lado opuesto.



Revisar fugas

Como todos los componentes móviles o giratorios, hay necesidad de efectuar controles de mantenimiento regulares. Algunos de estos controles son muy sencillos y sólo requieren una inspección visual; otros requieren realizar trabajo de servicio en ítems tales como selladores y anillos O. Para el servicio de los anillos O y los selladores refiérase a la sección “Servicio de anillos O y selladores” más adelante en su manual.

Recomendamos que el usuario controle las fugas de vez en cuando. Las fugas de líquidos son halladas con facilidad. Sin embargo, una fuga de gas requiere algún tipo de prueba de fugas; la prueba con agua jabonosa es la más sencilla. El agua jabonosa cepillada alrededor de cada junta le indicará pronto una fuga cuando aparezcan las burbujas.

Los carretes para Oxígeno y gas combustibles deben ser revisados regularmente para prevenir la posibilidad de fuego debido a una fuga de gas inflamable. Las pruebas con agua jabonosa también se aplican aquí. Sin embargo, una prueba rápida para determinar si hay una fuga es introducir presión en las cañerías. Asegúrese que el soplete o el dispositivo esté apagado. Sin tocar los reguladores apague la válvula del envase principal. Si observa el indicador de presión en el regulador y comienza a descender, esto indica que hay una fuga en algún lugar entre el regulador y la antorcha del soplete o el aparato. Si esto sucede, presurice el sistema otra vez y aplique la prueba de agua jabonosa para hallar la fuga.

Revisar las mangueras por defectos

Los sistemas de alta presión requerirán un procedimiento de prueba regular donde el sistema es presurizado a una presión de prueba y mantenida. La mayoría de los carretes de PVC porta mangueras ReCoila no requieren esta prueba y una simple inspección ocular identificará las potenciales fallas en la manguera.

Tire de la manguera del carrete por completo y bloquéela en la posición final, deslizando la manguera entre sus manos buscando cortes, golpes, rajaduras, ampollas o endurecimientos de la superficie de la manguera. Si llegara a encontrar cualquiera de estas condiciones, señáleselas al capataz o al gerente de su taller para que se tome la acción apropiada.

Servicio o reemplazo de anillos O, selladores, pivotes y anillos de deslizamiento.

Como con los controles de mantenimiento periódicos y normales, los anillos O y selladores necesitarán ser revisados o reemplazados de vez en cuando. La tarea de reemplazar los anillos O y los selladores es bastante sencilla y no debería de tomar más de unos pocos minutos siguiendo el procedimiento indicado más abajo.

Tire de la manguera hacia afuera hasta el final y utilizando la herramienta de bloqueo de servicio descrita en “uso de herramienta de bloqueo de servicio” fije la herramienta en posición. Esto bloquea el carrete y lo hace seguro para transportar con motivos de reparaciones.

Nota: nunca abra la placa lateral de tensión o ajuste la tensión con la manguera total o parcialmente extendida. Toda la manguera debe estar completamente enrollada en el carrete.

Desconecte el suministro de entrada del montaje de entrada en el carrete. Retire los seis tornillos autorroscables en la placa lateral de entrada. Retire la placa lateral y el pivote. Al extremo del eje del pivote retire la grapa circular y deslice el mango del pivote fuera del eje del pivote. Esto expondrá los anillos O y los selladores - retírelos con la herramienta apropiada.

Nota: No marque o ralle el anillo O, el sellador ni las superficies de sellado.

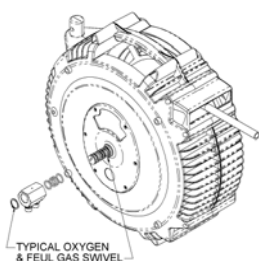
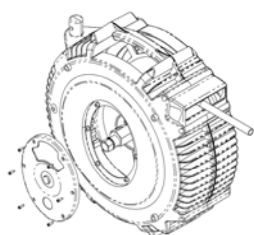
Reemplace los anillos O y los selladores y aplique un lubricante apropiado,

Nota: Use sólo selladores y anillos O ReCoila originales o se anulará la garantía.

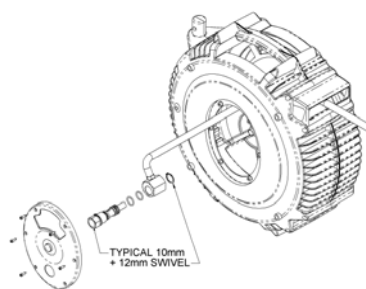
Nota: Para pivotes y conexión de oxígeno use sólo lubricantes apropiados; diríjase a sus autoridades.

Vuelva a montar el pivote y reajústelo en posición, reemplace los tornillos autorroscables, sosteniendo la manguera retire la herramienta de servicio y rebobine la manguera. Reconecte el suministro de entrada y revise fugas, diríjase a “revisar fugas” más arriba en el manual.

Paso 1



Paso 2



Aumentar o eliminar tensión

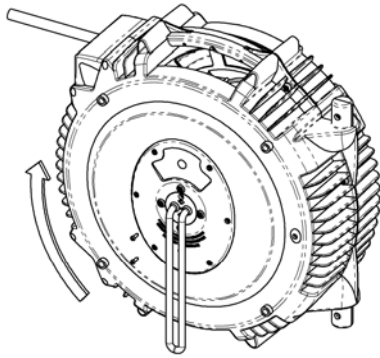
Nota: Nunca aumente o elimine la tensión cuando la manguera está extendida del carrete. La manguera debe estar siempre enrollada en el carrete porta manguera.

Con la manguera completamente enrollada en el carrete, retire los dos tornillos autorroscables más profundos bloqueados en el anillo de tensión. Con una llave de tuerca “C” o la herramienta tensora haga girar la tapa en el sentido de las agujas del reloj una vuelta completa. La tapa tensora es un sistema de trinquete, así que usted notará un sonido de clic mientras la tapa esté girando. Siempre tenga los tornillos verticales; cuando finalice de esta forma siempre sabrá que tendrá una vuelta completa.

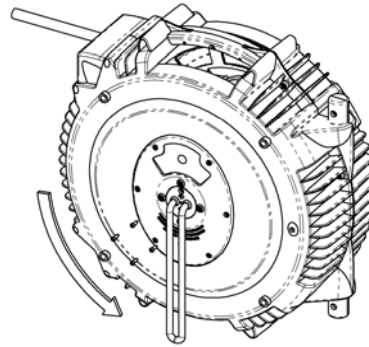
Cada vez que aumente la tensión, sólo aplique una vuelta completa por vez.

Antes de reemplazar los tornillos tire la manguera hacia afuera – controle para asegurarse que sale toda la manguera. Si no puede sacar la manguera completa y hay bobina restante en el carrete, esto indica que ha tensado en exceso el resorte o que el resorte se ha quedado sin fuerza y sugerimos que se comunique con su centro de servicio.

Si todo está bien, reemplace los dos tornillos autorroscables para cerrar la tapa en posición.



TO ADD TENSION



TO REMOVE TENSION

Aumentar o eliminar tensión cont.

Nota: Nunca aumente o elimine la tensión cuando la manguera está extendida del carrete. La manguera debe estar siempre enrollada en el carrete porta manguera.

Eliminar tensión

Se elimina tensión por una de dos razones: una es que se haya tensado en exceso su carrete porta manguera y no puede sacar toda la manguera; la segunda es que está cambiando el tambor del resorte. No debería existir ninguna otra razón para eliminar la tensión del carrete.

Utilizando una llave de tuercas “C” o la herramienta del servicio, sostenga la tapa central de bloqueo y retire los cuatro tornillos exteriores.

Nota: Hay tensión en esta tapa que intentará hacerla girar en sentido contrario al reloj, así que sosténgala con fuerza.

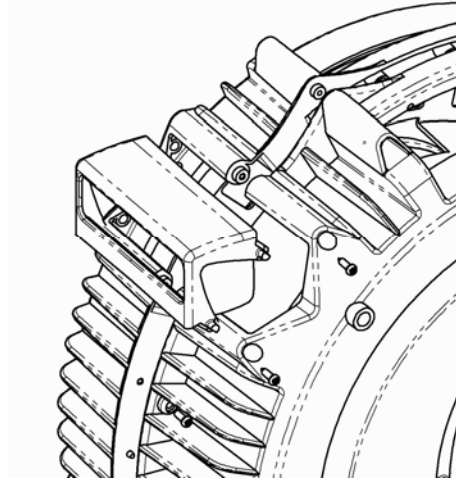
Una vez que haya removido los tornillos, deje que la tapa se desenrosque de forma controlada –una vez que la tensión sea liberada, la tapa se quedará estacionaria. La misma ha liberado ahora toda la tensión. Sustituya los cuatro tornillos autorroscables asegurando que ubique la posición correcta entre la tapa giratoria interior y la placa lateral.

Para aumentar la tensión siga los pasos descritos arriba en “Aumentar tensión”. Si ha eliminado toda la tensión y está tensando otra vez, aumente cinco vueltas completas para comenzar y entonces una más a la vez si fuera necesario. Repita los pasos que se describen en “Aumentar tensión”.

Procedimientos de reparación

Reemplazar protector de orificio

El carrete ha sido diseñado con un protector de orificio reemplazable para impedir el desgaste de la caja del carrete. El alcance del desgaste sobre el protector depende de la cantidad de uso. Para reemplazarlo, tire un poco la manguera del carrete y bloquéelo en posición, retire los cuatro cierres como se muestra debajo, extienda la caja abierta levemente para que salga el protector de orificio. Retire el amortiguador de la manguera y deslice el protector de orificio hacia fuera y ajuste el nuevo en orden inverso.



Reemplazar mangueras o cables

Nota: Las reparaciones de los carretes de cables eléctricos deben ser realizadas solamente por electricistas autorizados.

Siga el mismo procedimiento descrito en “reemplazar pivote o anillo de deslizamiento”. Una vez que haya cortado la manguera del pivote o retirado el anillo deslizable, tire la manguera o cable desde el carrete vía la abertura principal.

Nota: siempre controle el largo y el diámetro de su manguera o cable de repuesto para asegurar que sea del mismo largo y diámetro que la manguera o el cable originalmente suministrado con el carrete. Cada modelo de carrete está diseñado para enrollar un cierto largo y diámetro de manguera o cable solamente. Largos o diámetros mayores dañarán el carrete y anularán la garantía.

Reemplace la manguera o cable alimentándolo/a a través de la boca del carrete, a través de la abertura en el tambor y entonces reconecte al pivote o anillo deslizable.

Reajuste el sujetador de cables para sostener la manguera al tambor y reajuste el pivote y la placa lateral. Reconecte el suministro de entrada y controle que no haya fugas. Los carretes eléctricos deben ser probados por pérdida a tierra, continuidad y conexión de cableado correcta. Retire la herramienta de servicio mientras sostiene el cable o manguera principal y permítale retraerse.

Nota: Utilice solamente componentes ReCoila originales o se anulará la garantía.

Nota: Por pivotes y conexiones de Oxígeno utilice solamente lubricantes aprobados. Diríjase a sus autoridades.

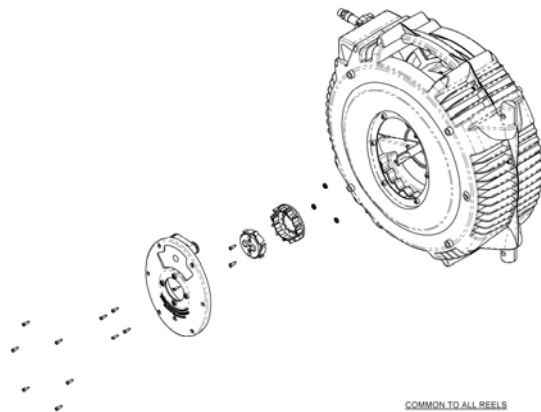
Reemplazar sistema de bloqueo de tensión

Nota: Nunca abra la placa lateral de tensión o ajuste la tensión con la manguera total o parcialmente extendida. Toda la manguera o todo el cable deben estar completamente retraídos en el carrete (o sea, completamente rebobinado en el tambor del carrete).

El primer paso es eliminar la tensión del carrete. Siguiendo el procedimiento para eliminar la tensión, retire los seis tornillos autorroscables sosteniendo la placa lateral de tensión más el propio tornillo central ubicado en el centro de la rueda de tensión. Una vez que haya removido la placa lateral, revise si hay algún daño en los dientes de bloqueo / dientes de trinquete ubicados en el tambor interior.

Si los dientes de bloqueo / dientes de trinquete están dañados o rotos, deberá reemplazar la cámara del resorte del tambor interno. Al llegar a este punto, referirse a “reemplazar un resorte roto”. Si los dientes están bien y sin daño, reajuste el nuevo conjunto de placa lateral y siga el procedimiento para volver a tensar el carrete descrito en sección anterior.

Para aumentar la tensión siga los pasos ya descritos en “Aumentar tensión”

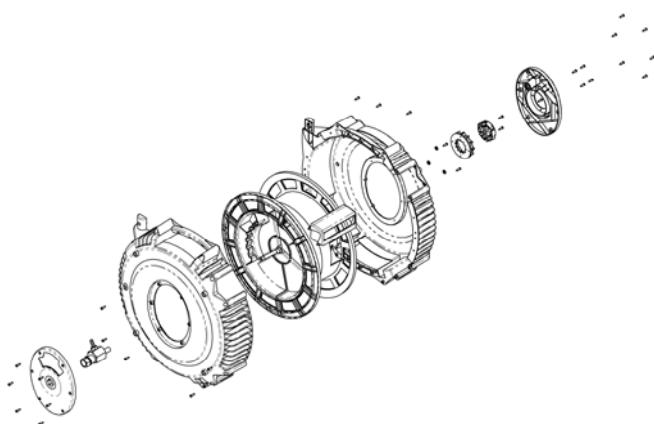


Reemplazar la caja exterior

Para reemplazar las cajas exteriores debe primero seguir el procedimiento para “reemplazar sistema de bloqueo”. Una vez que haya eliminado la tensión y retirado la placa lateral de tensión, retire la placa lateral de entrada como si fuera a reemplazar el pivote. Sin embargo, no desconecte el pivote de la manguera.

Retire los tornillos alrededor de la caja exterior y separe las dos mitades. Reajuste el tambor en las nuevas mitades y vuelva a colocar los tornillos.

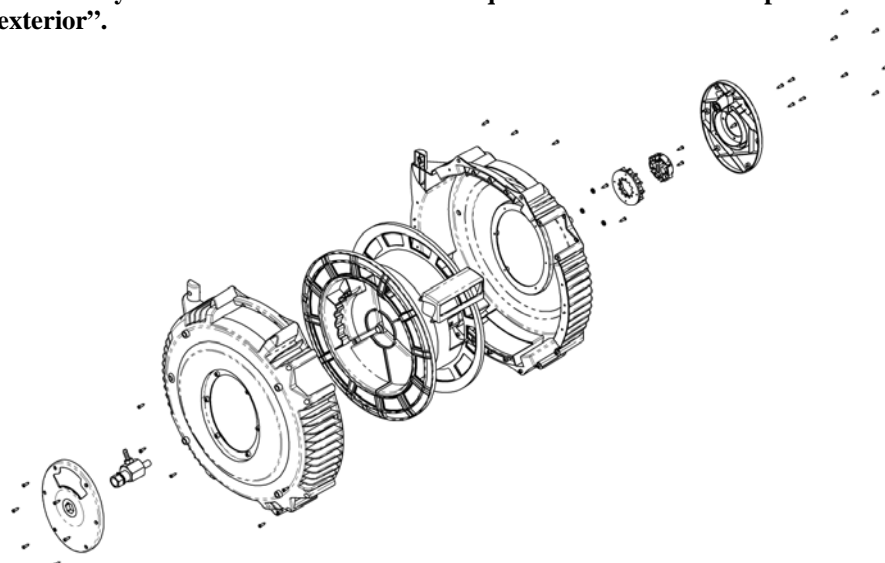
Reacondicione la placa lateral de entrada. Reacondicione la placa lateral de tensión y siga el procedimiento para “reemplazar sistema de bloqueo de tensión”.



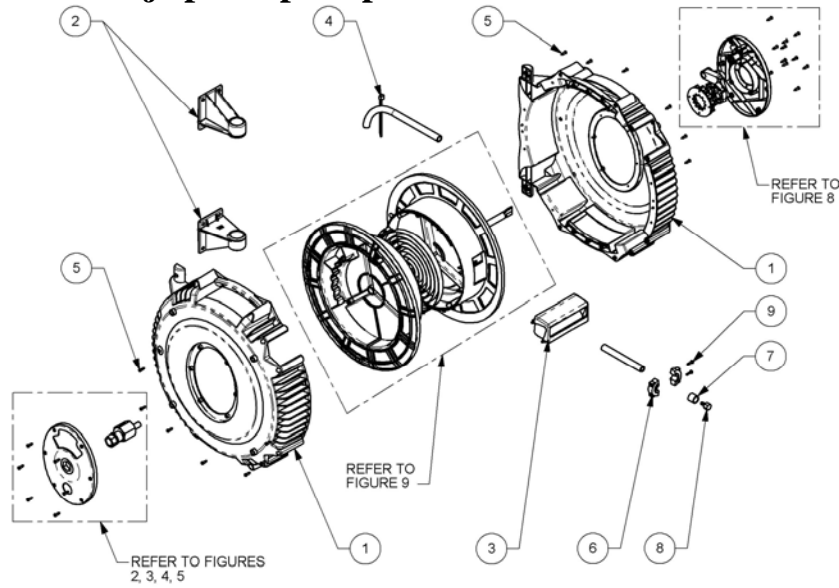
Reemplazar un resorte roto

Nota: Nunca abra el conjunto de tambor de resorte ya que contiene un resorte espiral y podría provocar serias lesiones.

Debido a factores de seguridad no vendemos el resorte solo sino el conjunto completo llamado conjunto de tambor de resorte. Para reemplazar el conjunto de tambor de resorte siga el procedimiento para “Reemplazar la caja exterior”. Una vez que haya retirado el tambor del carrete remueva la manguera y readapte al nuevo cilindro., Reconstruya el carrete de la misma forma que se describe en “reemplazar la caja exterior”.



Ensamblaje principal típico



DRAWING FIGURE 1

Nota: No todos los artículos se venden como piezas separadas – conjuntos complejos y conjuntos de resortes se venden en forma de equipo de sub-conjunto.

Nota: Use sólo componentes originales ReCoila o se anulará la garantía.

Desglose de piezas

Conjuntos de pivote de líquido y aire comprimido típicos.

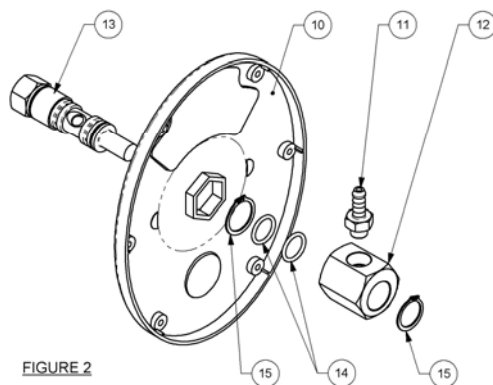


FIGURE 2

Nota: Use sólo componentes originales ReCoila o se anulará la garantía.

Pivotes de Oxígeno y gas combustible típicos

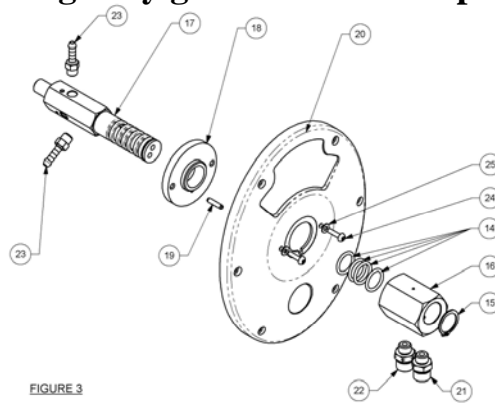


FIGURE 3

Nota: Este artículo se vende como conjunto. Los equipos de servicio de anillos O se venden en forma separada. Por favor, cite el modelo de carrete porta manguera que tiene.

Nota: Use solo componentes originales ReCoila o se anulará la garantía.

Nota: Para pivotes y conexiones de Oxígeno use solo lubricantes aprobados. Diríjase a sus autoridades.

Pivote de grasa alta presión típico.

Nota: Este artículo se vende como conjunto. Los equipos de servicio de anillos O se venden en forma separada. Por favor, cite el modelo de carrete porta manguera que usted tiene.

Nota: Use solo componentes originales ReCoila o se anulará la garantía.

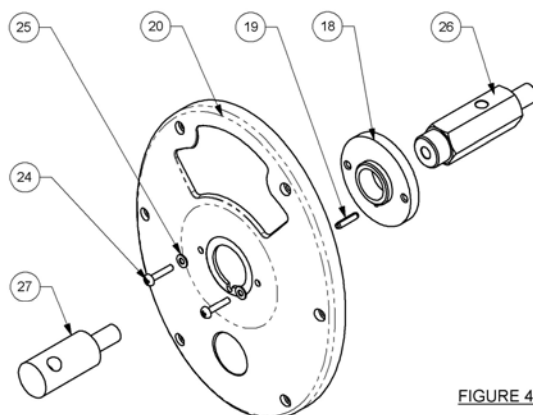


FIGURE 4

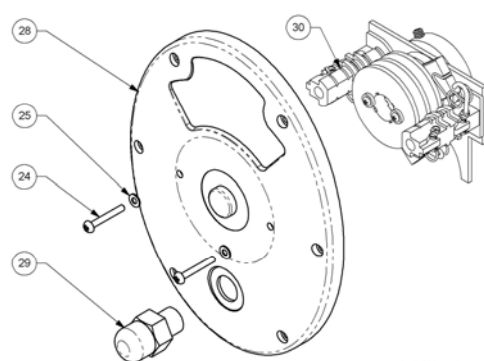
Conjunto de anillo deslizable eléctrico típico

Nota: Este artículo se vende como conjunto. Por anillos deslizables por favor aclare qué modelo de carrito tiene.

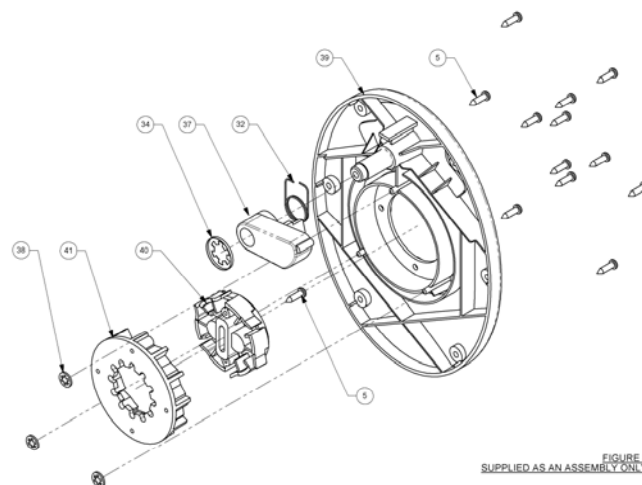
Siempre desconecte el suministro eléctrico antes de realizar cualquier servicio o trabajo de mantenimiento.

Se recomienda que utilice un contratista electricista certificado para efectuar cualquier reparación.

Nota: Use sólo componentes originales ReCoila o se anulará la garantía



Conjunto de placa lateral de tensión típica



Nota: Este artículo se vende como conjunto.

Nota: Use sólo componentes originales ReCoila o se anulará la garantía

Conjunto de tambor y resorte típico

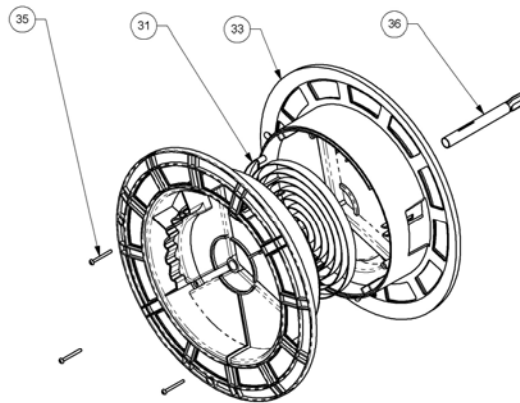


FIGURE 9
SUPPLIED AS AN ASSEMBLY ONLY

Nota: Este artículo se vende como conjunto. No abra el conjunto de tambor.

Nota: Use sólo componentes originales ReCoila o se anulará la garantía

Números de piezas numéricas

Ítem N/o	Código p/pedido	Descripción
1	SG0405-B	CAJA EXTERIOR OVAL AZUL
1	SG0405-BLK	CAJA EXTERIOR OVAL NEGRA
1	SG0405-G	CAJA EXTERIOR OVAL VERDE
1	SG0405-R	CAJA EXTERIOR OVAL ROJA
1	SG0405-Y	CAJA EXTERIOR OVAL AMARILLA
2	SG0023A	SOPORTE EN ÁNGULO MURAL PARA TODO CARRETE
3	SG0408	PROTECTOR DE ORIFICIO NYLON
4	SG0112	SUJETADOR DE CABLES 194MM
5	SG0260	8# X 3/4" PAN PR HI-LO Z/ORO PUNTO B
6	SG0017	AMORTIGUADOR DE MANGUERA 10-MM
6	SG0040	AMORTIGUADOR DE MANGUERA 12-MM
6	SG0041	AMORTIGUADOR DE MANGUERA 8-MM
6	SG0042	AMORTIGUADOR DE MANGUERA 6-MM
6	SG0060	AMORTIGUADOR DE MANGUERADOBLE 11-MM
7	SG0099	CASQUILLO DE BRONCE 14-27 I.D.
7	SG0221	CASQUILLO DE BRONCE BFM687
7	SG0222	CASQUILLO DE BRONCE BFM718
7	SG0226	CASQUILLO DE BRONCE BFM78119.84 X 15.88
7	SG0226B	CASQUILLOS BFM 718B 19.84 X 12.70
7	SG0250	CASQUILLO DE BRONCE BFM478
8	SG0020	ESPIGA PARA MANGUERA3/8 X 3/8 BSPT
8	SG0048	ESPIGA PARA MANGUERA1/2" X 3/8 BSPM
8	SG0063	ESPIGA PARA MANGUERAOXI / GAS COMB. 5MM
8	SG0064	TUERCA OXI 5/8 UNF R/H HEMBRA
8	SG0065	TUERCA ACCET 5/8 UNF L/H HEMBRA
8	SG0129	AMORTIGUADOR DE MANGUERA 3/8 X 1/4 NTP
8	SG0132	AMORTIGUADOR DE MANGUERA 1/2X1/2 NTP
8	SG0146	TUERCA OXI Y ACET NUTS 3/8 BSP
8	SG0228	AMORTIGUADOR DE MANGUERA 1/2" ESPIGA 3/8" NPT
8	SG0236	ESPIGA PARA MANGUERA3/8" X 3/8" NPT
8	SG0244	ESPIGA PARA MANGUERA1/4" BSPT X 3/8"
8	SG0248	ESPIGA PARA MANGUERA1/4" X 3/8 BSPM
9	SG0237	PERNO 1/4" X 1 1/4" PAN XRMTSZT
9	SG0238	TUERCA 1/4" HNZP

Números de piezas numéricas

Continuación

Ítem N/o	Código p/pedido	Descripción
10	SG0402-B	PLACA LATERAL OVAL ENTRADA GRANDE HEX AZUL
10	SG0402-BLK	PLACA LATERAL OVAL ENTRADA GRANDE HEX NEGRA
10	SG0402-G	PLACA LATERAL OVAL ENTRADA GRANDE HEX VERDE
10	SG0402-R	PLACA LATERAL OVAL ENTRADA GRANDE HEX ROJA
10	SG0402-Y	PLACA LATERAL OVAL ENTRADA GRANDE HEX AMARILLA
11	SG0020-S	ESPIGA ARTICULADA P/MANGUERA CORTA 3/8 X 3/8" BSP
11	SG0048-S	ESPIGA ARTICULADA P/MANGUERA CORTA 1/2 X 3/8" BSP
11	SG0228-S	ESPIGA ARTICULADA P/MANGUERA CORTA 1/2 X 3/8" NPT
11	SG0236-S	ESPIGA ARTICULADA P/MANGUERA CORTA 3/8 X 3/8" NPT
12	SG0504-B	GEN 3 25-MM HEX PIVOTE CUERPO 3/8" BSPP
12	SG0505-B	GEN 3 25-MM HEX PIVOTE CUERPO 1/2" BSPP
12	SG0506-B	GEN 3 25-MM HEX PIVOTE CUERPO 3/8" NPTS
12	SG0507-B	GEN 3 25-MM HEX PIVOTE CUERPO 1/2" NPTS
12	SG0508-B	GEN 3 22-MM HEX PIVOTE CUERPO 3/8" BSPP
12	SG0509-B	GEN 3 22-MM HEX PIVOTE CUERPO 3/8" NPTS
13	SG0504-S	GEN 3 25-MM HEX PIVOTE EJE 3/8" BSPP
13	SG0505-S	GEN 3 25-MM HEX PIVOTE EJE 1/2" BSPP
13	SG0506-S	GEN 3 25-MM HEX PIVOTE EJE 3/8" NPTS
13	SG0507-S	GEN 3 25-MM HEX PIVOTE EJE 1/2" NPTS
13	SG0508-S	GEN 3 22-MM HEX PIVOTE EJE 3/8" BSPP
14	SG0071	ANILLO O BS115 NBR
14	SG0203	ANILLO O BS115 VITON
14	SG0204	ANILLO O BS115 EPDM
15	SG0070	22MM GRAPA CIRCULAR EXTERIOR
16	SG0501	GEN 3 MANGO OXI Y GAS COMBUSTIBLE
17	SG0500	GEN 3 EJE OXI Y GAS COMBUSTIBLE
18	SG0502	GEN 3 HP / BISEL OXI Y GAS COMBUSTIBLE
19	SG0137	CLAVIJA DE CILINDRO - 6MM OD X 36MM
20	SG0403-B	PLACA LATERAL OVAL ENTRADA HP COMB OXI AZUL
20	SG0403-BLK	PLACA LATERAL OVAL ENTRADA HP COMB OXI NEGRA
20	SG0403-G	PLACA LATERAL OVAL ENTRADA HP COMB OXI VERDE
20	SG0403-R	PLACA LATERAL OVAL ENTRADA HP COMB OXI ROJA
20	SG0403-Y	PLACA LATERAL OVAL ENTRADA HP COMB OXI AMARILL
21	SG0076	CONJUNTO ENTRERROSCAS OXI EXT 5/8 UNF
21	SG0077	GRAPA CIRCULAR 24-MM EXTERNA NUEVO EJE OXI
21	SG0078A	ENTRERROSCAS EXT. ACET 3/8" BSP
21	SG0091	ENTRERROSCAS OXI EXT 9/16-18 UNF
21	SG0094	ENTRERROSCAS OXI EXT M16 JIS

Números de piezas numéricas Continuación

Ítem N/o	Código p/pedido	Descripción
22	SG0076A	ACET EXT ADAPTADOR 5/8 UNF
22	SG0078	ENTRERROSCAS OXI EXT 3/8 BSP
22	SG0091A	ACET EXT ENTRERROSCAS 9/16-18
22	SG0094A	ACET EXT ENTRERROSCAS M16 JIS
23	SG0138	ESPIGA PARA MANGUERA 1/4" X 1/8 BSPM
23	SG0215	ESPIGA PARA MANGUERA 3/16" X 1/8 BSP
24	SG0229	M4 X 8MM PERNO CABEZA PHILLIPS
25	SG0239	LAVADOR ZP 5/32 X 7/16 X 20G #02136406
26	SG0503	GEN 3 HP EJE DE PIVOTE 5000 PSI
27	SG0253	HP PIVOTE GRASA PS490102-4-4
28	SG0404-B	PLACA LATERAL OVAL ELECTRICA AZUL
28	SG0404-BLK	PLACA LATERAL OVAL ELECTRICA NEGRA
28	SG0404-G	PLACA LATERAL OVAL ELECTRICA VERDE
28	SG0404-R	PLACA LATERAL OVAL ELECTRICA ROJA
28	SG0404-Y	PLACA LATERAL OVAL ELECTRICA AMARILLA
29	SG0111	COLLARÍN DE CABLE M20 X 1.5
30	SG0122	3 FASE, 4 X ANILLO, ANILLO DESLIZABLE
30	SG0124	ANILLO DESLIZABLE DE FASE ÚNICA 3 X ANILLO
31	SG0015	RESORTE PRINCIPAL PER
32	SG0016	TRINQUETE DE BLOQUEO DEL RESORTE DE TORSIÓN
33	SG0018	TAMBOR INTERNO TODOS LOS CARRETES (PAR)
34	SG0019	12-MM P/ON SUJETADOR 73020012
35	SG0025	M5 X 60MM PAN XR ROSCA ZINC ALTO BAJO
36	SG0062	EJE DE TAMBOR
37	SG0232	TRINQUETE RECOILA
38	SG0318	SUJETADOR A PRESIÓN RGA 156RMIP M4
39	SG0401-B	PLACA LATERAL OVAL DE TENSIÓN SIDE AZUL
39	SG0401-BLK	PLACA LATERAL OVAL DE TENSIÓN SIDE NEGRA
39	SG0401-G	PLACA LATERAL OVAL DE TENSIÓN SIDE VERDE
39	SG0401-R	PLACA LATERAL OVAL DE TENSIÓN SIDE ROJA
39	SG0401-Y	PLACA LATERAL OVAL DE TENSIÓN SIDE AMARILLA
40	SG0406	TAPA DE BLOQUEO DE TENSIÓN
41	SG0407	ANILLO DE BLOQUEO DE TRINQUETE